

MAKE THE  
WORLD SEE

# Milestone Systems

---

XProtect® DLNA Server 2021 R1

Manual do administrador



# Índice

<b>Copyright, marcas comerciais e limitação de responsabilidade</b> .....	<b>3</b>
<b>Visão Geral</b> .....	<b>4</b>
XProtect DLNA Server (explicado) .....	4
Fluxo do sistema XProtect DLNA Server .....	4
<b>Licenciamento</b> .....	<b>6</b>
Licenciamento do DLNA .....	6
<b>Requisitos e considerações</b> .....	<b>7</b>
Antes de instalar XProtect DLNA Server .....	7
Requisitos XProtect DLNA Server .....	7
Configurações de câmera .....	7
O que é instalado .....	7
<b>Instalação</b> .....	<b>9</b>
Instalar XProtect DLNA Server .....	9
Instalação típica .....	9
Instalação personalizada .....	10
<b>Configuração</b> .....	<b>11</b>
Configurando XProtect DLNA Server .....	11
Definir as configurações para um servidor DLNA .....	11
Adicionar canais .....	11
Gerenciando XProtect DLNA Server .....	12
Status do serviço XProtect DLNA Server .....	12
Alterar o endereço do servidor de gerenciamento .....	13
Editar números de portas .....	13
<b>Operação</b> .....	<b>15</b>
Usando dispositivo certificado DLNA para visualizar fluxos de vídeo .....	15

# Copyright, marcas comerciais e limitação de responsabilidade

Copyright © 2021 Milestone Systems A/S

## **Marcas comerciais**

XProtect é uma marca registrada de Milestone Systems A/S.

Microsoft e Windows são marcas comerciais registradas da Microsoft Corporation. App Store é uma marca de serviço da Apple Inc. Android é uma marca comercial da Google Inc.

Todas as outras marcas comerciais mencionadas neste documento pertencem a seus respectivos proprietários.

## **Limitação de responsabilidade**

Este texto destina-se apenas a fins de informação geral, e os devidos cuidados foram tomados em seu preparo.

Qualquer risco decorrente do uso destas informações é de responsabilidade do destinatário e nenhuma parte deste documento deve ser interpretada como alguma espécie de garantia.

Milestone Systems A/S reserva-se o direito de fazer ajustes sem notificação prévia.

Todos os nomes de pessoas e organizações utilizados nos exemplos deste texto são fictícios. Qualquer semelhança com organizações ou pessoas reais, vivas ou falecidas, é mera coincidência e não é intencional.

Este produto pode fazer uso de software de terceiros, para os quais termos e condições específicos podem se aplicar. Quando isso ocorrer, mais informações poderão ser encontradas no arquivo `3rd_party_software_terms_and_conditions.txt` localizado em sua pasta de instalação do sistema Milestone.

## Visão Geral

### XProtect DLNA Server (explicado)

DLNA (Digital Living Network Alliance) é um padrão de conexão de dispositivos multimídia. Os fabricantes de produtos eletrônicos certificam seus produtos pelo DLNA para assegurar a interoperabilidade entre diferentes fornecedores e dispositivos, habilitando-os, assim, a distribuir conteúdo de vídeo.

Monitores e TVs públicos frequentemente têm certificação DLNA e estão conectados a uma rede. Eles podem verificar a rede em busca de conteúdo de mídia, conectar-se ao dispositivo e solicitar um fluxo de mídia para seu reprodutor de mídia incorporado. O XProtect DLNA Server pode ser descoberto por certos dispositivos certificados para DLNA e fornecer fluxos de vídeo ao vivo de câmeras selecionadas a dispositivos certificados para DLNA com um reprodutor de mídia.



Os dispositivos DLNA têm um atraso do vídeo ao vivo de 1 a 10 segundos. Isso é causado por diferentes tamanhos de armazenamento em buffer nos dispositivos.

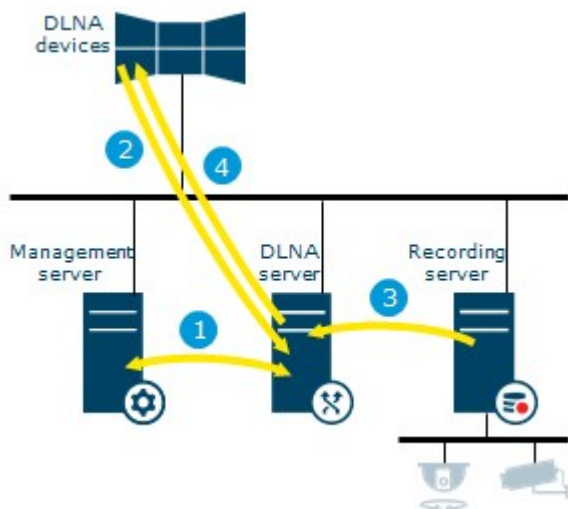
O XProtect DLNA Server deve estar conectado à mesma rede que o sistema XProtect e o dispositivo DLNA deve estar conectado à mesma rede que o XProtect DLNA Server.

### Fluxo do sistema XProtect DLNA Server

O XProtect DLNA Server é constituído pelos seguintes componentes:

- XProtect DLNA Server
- XProtect DLNA Server O plug-in admin de 64 bits para o Management Client

A ilustração a seguir mostra uma visualização detalhada da interoperabilidade entre um dispositivo DLNA e o XProtect DLNA Server no sistema XProtect.



1. Durante a inicialização do serviço XProtect DLNA Server, o XProtect DLNA Server se conecta ao servidor de gerenciamento para autorizar a si mesmo com as credenciais fornecidas. Após a autorização, o XProtect DLNA Server é iniciado e fica pronto para enviar fluxos de vídeo H.264 das câmeras para os dispositivos DLNA.
2. Um dispositivo DLNA conecta-se ao sistema XProtect por meio do XProtect DLNA Server e solicita um fluxo de vídeo ao vivo da câmera. Para fazer isso, o dispositivo DLNA necessita do endereço IP ou do nome do domínio (domínio/nome do host) do servidor onde o XProtect DLNA Server está instalado, e o número da porta do DLNA. Isso é feito automaticamente pelo protocolo UPnP.
3. O XProtect DLNA Server recupera o fluxo de vídeo da câmera solicitada a partir do servidor de gravação.
4. O XProtect DLNA Server envia o fluxo de vídeo ao vivo da câmera solicitada por meio de fluxo HTTP para o dispositivo DLNA.



Apenas fluxos de câmeras codificadas H.264 são compatíveis. Se uma câmera permitir múltiplos fluxos, somente o fluxo padrão é enviado.

## Licenciamento

### Licenciamento do DLNA

A XProtect DLNA Server não requer licenças adicionais. Você pode fazer download e instalar o software gratuitamente a partir da página web de instalação do administrador do servidor de gerenciamento.

## Requisitos e considerações

### Antes de instalar XProtect DLNA Server

Quando instalar o XProtect DLNA Server, você instalará um servidor e um plug-in para o Management Client. Esses componentes habilitam você a adicionar canais DLNA e fornecer vídeo a dispositivos DLNA.

É possível instalar e adicionar vários servidores DLNA a seu sistema XProtect. Vários dispositivos DLNA podem conectar-se a cada servidor DLNA. Isso aumenta a carga na rede e pode afetar o desempenho. Para reduzir a utilização global dos recursos da rede no computador que executa o servidor de gerenciamento, instale o XProtect DLNA Server em um computador separado.



A instalação requer uma reinicialização do serviço Event Server e Management Client

A Milestone recomenda que você cumpra a preparação descrita nas próximas seções antes de iniciar efetivamente a instalação.

### Requisitos XProtect DLNA Server

O computador no qual você deseja instalar o componente XProtect DLNA Server tem estes requisitos:

- Conectado à mesma rede que o sistema XProtect
- Acesso ao servidor de gerenciamento
- Microsoft®.NET Framework 4.7 ou superior instalado

Para obter informações sobre os requisitos mínimos do sistema para os vários componentes do seu sistema, acesse o site Milestone (<https://www.milestonesys.com/systemrequirements/>).

### Configurações de câmera

Verifique as configurações da câmera recomendadas no Management Client:

- Quadros por segundo: **25** (ou mais)
- Máximo de quadros entre os quadros-chave: **25** (mesmo valor dos quadros por segundo)
- Resolução: **1920x1080**
- Modo de controle da taxa de bits: **Taxa de bits constante**

### O que é instalado

Durante a instalação, os seguintes componentes são instalados:

- XProtect DLNA Server Admin Plug-in
- XProtect DLNA Server que inclui:
  - XProtect DLNA Server Manager que está em execução e acessível a partir da área de notificação do servidor com XProtect DLNA Server instalado
  - Serviço XProtect DLNA Server

A instalação também faz o seguinte:

- Registra e inicia o serviço XProtect DLNA Server
- Inicia o XProtect DLNA Server Manager, que está disponível na área de notificação do Windows no servidor onde o XProtect DLNA Server está instalado



O plug-in está disponível no nó **Servidores** no Management Client. Isso acontece automaticamente quando você usa um método de instalação **Típica**. Se usar um método de instalação **Personalizado**, você poderá instalá-lo em uma etapa posterior da instalação.



# Instalação

## Instalar XProtect DLNA Server

Para acessar a página da instalação:

1. Efetue o login no computador onde você deseja instalar o XProtect DLNA Server e abra um navegador de Internet.
2. Digite o seguinte URL no seu navegador: *http://[endereço do servidor de gerenciamento]/installation/admin*  
[endereço do servidor de gerenciamento] é o endereço IP ou nome do host do servidor de gerenciamento.
3. Selecione **Todos os idiomas** abaixo do **Instalador do Servidor DLNA**.
4. Clique em **Salvar** para salvar o instalador em algum lugar apropriado e execute-o aqui ou clique em **Executar** para executá-lo diretamente na página da web.

Execute o instalador:

1. Aceite todos os avisos e selecione o idioma que deseja usar. Clique em **Continuar**.
2. Leia e aceite o contrato de licença. Clique em **Continuar**.
3. Selecione o tipo de instalação, conforme descrito abaixo:
  - Em um sistema de computador único, selecione **Típica**
  - Em um sistema distribuído, selecione **Personalizada**

### Instalação típica

1. Para instalar todos os componentes do XProtect DLNA Server em um computador e aplicar as configurações padrão, clique em **Típica**.
  - Verifique se o login com **Serviço de rede** ou uma conta de usuário de domínio com **Nome de usuário** e **Senha** está correto
  - Clique em **Continuar**



Para alterar ou editar as credenciais da conta de serviço posteriormente, você terá que reinstalar o XProtect DLNA Server.

2. Especifique a URL ou endereço IP e o número da porta do servidor de gerenciamento primário. A porta padrão é 80. Se você omitir o número da porta, o sistema utilizará a porta 80. Em seguida, clique em **Continuar**.

3. Selecione a localização do arquivo e o idioma do produto e clique em **Instalar**.

Quando a instalação estiver concluída, uma lista de componentes instalados será exibida. Clique em **Fechar**.

4. Reinicie o serviço Event Server e, em seguida, o Management Client.

## Instalação personalizada

1. Para instalar os componentes do XProtect DLNA Server em computadores separados, clique em **Personalizar**.
2. Para instalar o servidor, marque a caixa de seleção do **XProtect DLNA Server** e clique em **Continuar**.
3. Estabeleça uma conexão para o servidor de gerenciamento especificando o seguinte:

- Verifique se o login com **Serviço de rede** ou uma conta de usuário de domínio com **Nome de usuário** e **Senha** está correto. Em seguida, clique em **Continuar**.



Para alterar ou editar as credenciais da conta de serviço posteriormente, você terá que reinstalar o XProtect DLNA Server.

- Especifique a URL ou endereço IP e o número da porta do servidor de gerenciamento primário e as portas de conexão para a comunicação com o XProtect DLNA Server:
  - A porta padrão é 80. Se você omitir o número da porta, o sistema utilizará a porta 80
  - O número de porta padrão são: Vídeo DLNA **9200** e dispositivo DLNA **9100**

Clique em **Continuar**.

4. Selecione a localização do arquivo e o idioma do produto e clique em **Instalar**.

Quando a instalação estiver concluída, uma lista de componentes instalados será exibida.

5. Clique em **Fechar** e, então, instale o plug-in XProtect DLNA Server no computador onde o Management Client está instalado. Para instalar o plug-in, execute o instalador novamente no computador, selecione **Personalizar** e selecione o plug-in.
6. Reinicie o serviço Event Server e, em seguida, o Management Client.

## Configuração

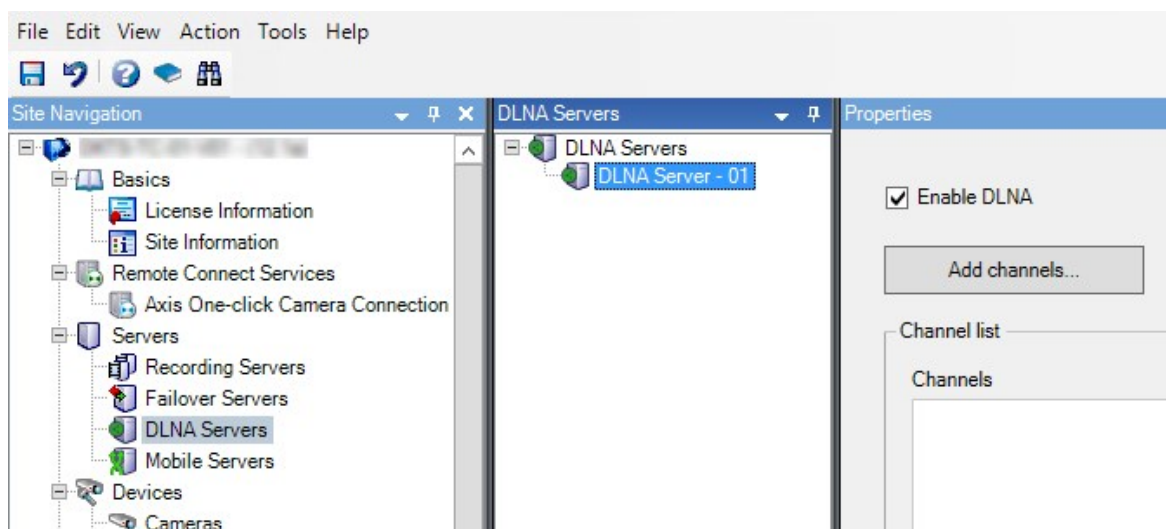
### Configurando XProtect DLNA Server

Depois que você instalar o XProtect DLNA Server, o serviço XProtect DLNA Server será executado e o ícone da bandeja DLNA Server Manager na área de notificação ficará verde. O próximo passo é disponibilizar as câmeras para o XProtect DLNA Server.

### Definir as configurações para um servidor DLNA

Para dar a um dispositivo DLNA acesso a seu XProtect VMS, siga estas etapas:

1. Abra o Management Client.
2. Expanda **Servidores**, selecione **Servidores DLNA** e, então, selecione o servidor DLNA que você acabou de adicionar.



3. Para renomear o servidor, clique com o botão direito do mouse em Servidor DLNA e selecione **Renomear**. O nome que você digitar será o nome que os dispositivos DLNA descobrirão durante uma verificação do conteúdo disponível da mídia.
4. Na guia **Propriedades**, a caixa de seleção **Ativar DLNA** fica marcada por padrão. Desmarque a caixa de seleção se desejar desativar a disponibilidade do DLNA.

### Adicionar canais

Os dispositivos DLNA descobrem os canais definidos em seu sistema XProtect. Existem diferentes tipos de canais DLNA aos quais você pode atribuir uma câmera:

- Câmera única: Uma câmera por canal
- Carrossel: Múltiplas câmeras por canal. O canal alterna entre as câmeras selecionadas em um intervalo de tempo definido
- Baseado em regras: Uma ou várias câmeras por canal. As câmeras são definidas ou removidas do canal baseado em regras, com base em eventos



Para adicionar um canal baseado em regra, é preciso instalar o Servidor DLNA na mesma máquina em que o Servidor de eventos está instalado. Após a instalação ser concluída, será preciso reiniciar o Servidor de eventos.



Após criar o canal você precisa criar novas regras em **Regras** para mostrar as câmeras nesse canal.

Para selecionar as câmeras disponíveis para os dispositivos DLNA, siga as seguintes etapas:

1. Clique no botão **Adicionar canais**.
2. Selecione um tipo de canal.
3. Clique no servidor e nos grupos de câmeras para expandi-los e selecione as câmeras desejadas.

Para ajustar a duração e a ordem de cada câmera em um canal de carrossel:

1. Selecione uma câmera e ajuste a hora.
2. Use as setas no topo da lista para alterar a ordem do carrossel.

Para definir a duração da atribuição da câmera para canais baseados em regras:

1. Selecione **Remover a câmera do canal após** a caixa de seleção.
2. Defina a hora.

Os tipos de canais adicionados aparecem na **Lista de canais**.

## Gerenciando XProtect DLNA Server

Depois que você configurar o XProtect DLNA Server, você pode monitorar o serviço e mudar as definições de configuração de diversas maneiras.

### Status do serviço XProtect DLNA Server

Para visualizar o status do serviço XProtect DLNA Server, siga estas etapas.

No computador onde o XProtect DLNA Server estiver instalado, verifique na área de notificação. O ícone do XProtect DLNA Server Manager indica o status do serviço XProtect DLNA Server com as seguintes cores:



- Verde: Executando
- Amarelo: Iniciando ou parando
- Vermelho: Parado

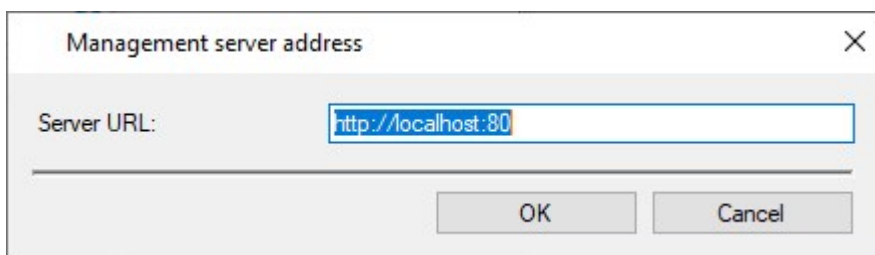
Se estiver parado, clique com o botão direito do mouse no ícone e selecione **Iniciar XProtect DLNA Server**.

Se você alterar o endereço IP ou os números da porta do servidor de gerenciamento, você deve atualizar essas informações para XProtect DLNA Server. Os números das portas para o XProtect DLNA Server também podem ser alterados.

## Alterar o endereço do servidor de gerenciamento

Para alterar o endereço do servidor de gerenciamento, siga estas etapas:

1. No computador onde o serviço XProtect DLNA Server está instalado, clique com o botão direito no ícone da bandeja XProtect DLNA Server Manager e selecione **Endereço do servidor de gerenciamento**.



2. Especifique as novas informações e clique em **OK**.



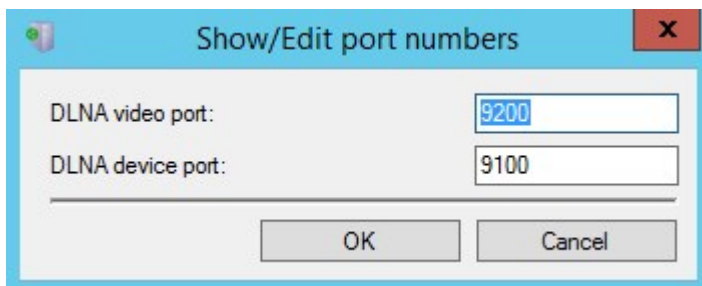
Você precisa utilizar o nome de domínio ou o endereço IP do servidor onde o servidor de gerenciamento está instalado.

O serviço XProtect DLNA Server é reiniciado e o ícone da bandeja fica verde.

## Editar números de portas

Para alterar os números das portas do XProtect DLNA Server, siga estas etapas:

1. No computador onde o serviço XProtect DLNA Server está instalado, clique com o botão direito do mouse no ícone da bandeja XProtect DLNA Server Manager e selecione **Mostrar/editar números das portas**.



2. Especifique as novas informações e clique em **OK**.

O serviço XProtect DLNA Server é reiniciado e o ícone da bandeja fica verde.

## Operação

### Usando dispositivo certificado DLNA para visualizar fluxos de vídeo

Para começar a assistir vídeo ao vivo no sistema XProtect em seus monitores ou TVs públicos, siga estas etapas:

1. Verifique se o dispositivo é certificado DLNA e conecte-o à rede com o XProtect DLNA Server.
2. Verifique a rede e conecte-a ao XProtect DLNA Server quando ele tiver sido descoberto.  
Uma lista de diferentes canais aparecerá.
3. Conecte o canal de onde você deseja exibir o vídeo.
4. Verifique se o canal selecionado exibe o vídeo.



[helpfeedback@milestone.dk](mailto:helpfeedback@milestone.dk)

#### Sobre a Milestone

A Milestone Systems é uma fornecedora líder de sistema de gerenciamento de vídeo em plataforma aberta; uma tecnologia que ajuda a garantir a segurança, proteger ativos e aumentar a eficiência dos negócios no mundo todo. A Milestone Systems possibilita a existência de uma comunidade em plataforma aberta que impulsiona colaboração e inovação no desenvolvimento e no uso da tecnologia de vídeo em rede, com soluções consistentes e expansíveis comprovadas em mais de 150 mil locais no mundo todo. Fundada em 1998, a Milestone Systems é uma empresa autônoma do Canon Group. Para obter mais informações, visite <https://www.milestonesys.com/>.

