

MAKE THE  
WORLD SEE

# Milestone Systems

---

Milestone System Watch

Administratormanual



# Indholdsfortegnelse

<b>Copyright, varemærker og ansvarsfraskrivelse</b> .....	<b>3</b>
<b>Oversigt</b> .....	<b>4</b>
Milestone System Watch (forklaret) .....	4
<b>Installation</b> .....	<b>6</b>
Installer System Watch .....	6
<b>Konfiguration</b> .....	<b>7</b>
Konfigurer System Watch .....	7
<b>Fejlfinding</b> .....	<b>9</b>
Om fejlscenarier på ADAM-boksen (forklaret) .....	9

## Copyright, varemærker og ansvarsfraskrivelse

Copyright © 2021 Milestone Systems A/S

### Varemærker

XProtect er et registreret varemærke tilhørende Milestone Systems A/S.

Microsoft og Windows er registrerede varemærker tilhørende Microsoft Corporation. App Store er et servicemærke tilhørende Apple Inc. Android er et varemærke tilhørende Google Inc.

Alle øvrige varemærker, der er nævnt i dette dokument, er varemærker tilhørende deres respektive ejere.

### Ansvarsfraskrivelse

Denne tekst er kun beregnet som generel information og er udarbejdet i god tro.

Brug af informationen heri er i enhver henseende på brugerens egen risiko, og intet heri kan fortolkes til at udgøre nogen form for garanti.

Milestone Systems A/S forbeholder sig ret til at foretage ændringer uden forudgående varsel.

Alle navne på personer og organisationer, der benyttes som eksempler i denne tekst, er fiktive. Enhver lighed med virkelige organisationer eller personer, levende eller døde, er rent tilfældigt og helt utilsigtet.

Dette produkt kan gøre brug af software fra tredjeparter, hvortil der kan gælde særlige vilkår og betingelser. Hvis dette er tilfældet, kan du finde flere oplysninger i filen `3rd_party_software_terms_and_conditions.txt`, som er placeret i installationsmappen til Milestone-overvågningssystemet.

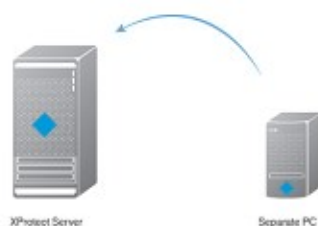
## Oversigt

### Milestone System Watch (forklaret)

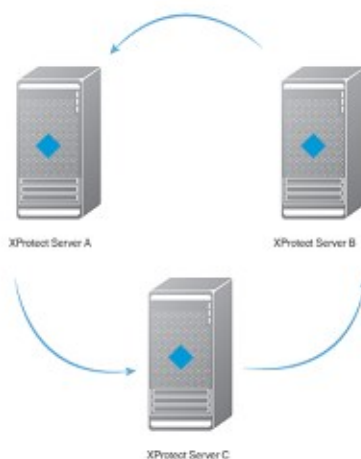
Milestone System Watch er et hjælpeprogram udviklet til sikkerhedspersonale, så de kan overvåge og registrere driftssvigt på hardware og software. For at kunne bruge System Watch skal du installere det på en separat computer og ikke på den computer, der kører den XProtect-software, du vil overvåge. En installation af System Watch kan overvåge en enkelt XProtect-server.

- I en installation med en enkelt XProtect-server har du kun brug for én installation af System Watch på en anden PC end den der er XProtect.serveren (scenarie 1)
- I et system med flere servere, der kører XProtect Enterprise eller XProtect Professional, kan du lade System Watch på Server A overvåge Server B, mens Server B kan køre System Watch for at overvåge Server C mv. (scenarie 2)

System Watch - scenario 1



System Watch - scenario 2



Når System Watch er installeret, kontrollerer det om softwaren og/eller hardwaren på computeren, som kører dit XProtect-system, kører som det skal. Hvis der er fejl, udløser System Watch output til en tilknyttet ADAM 6060-boks (hvis du har en sådan ADAM-boks installeret). Dette sker, når System Watch-produktet har registreret en række fejl.

System Watch kan registrere:

- Fejl på harddiske. Hvis der er fejl på en harddisk, hvorpå der gemmes optagelser (før arkivering), kan du konfigurere System Watch til at udløse et output på en I/O-enhed
- Fejl på optagelsessystemet, herunder strømsvigt. Hvis optagelsesserveren fejler (for eksempel i forbindelse med et nedbrud, fejl på netværkskort eller bundkort og strømsvigt), kan du udløse et output på en I/O-enhed
- Fejl på kameraer. Hvis dit XProtect-overvågningssystem ikke længere kan kommunikere med kameraet, kan du udløse et output på en I/O-enhed

System Watch er kompatibel med XProtect Enterprise 8.1+, XProtect Professional 8.1+, XProtect Express 1.1+ og XProtect Essential 2.1+.



Ved brug af System Watch overholder XProtect-systemer kravene til det franske overvågningsregulativ APSAD R82 og kan bruges af APSAD-certificerede installatører.

## Installation

### Installer System Watch

1. Start installationsprogrammet. Afhængig af dine sikkerhedsindstillinger kan du modtage en eller flere sikkerhedsadvarsler. Klik på knappen **Kør**, hvis der vises en advarsel.
2. Når installationsguiden starter, skal du vælge sprog for installationsprogrammet og klikke på **Fortsæt**.
3. Læs og accepter licensaftalen og beslut, om du vil deltage i Milestones dataindsamlingsprogram.
4. Vælg en **Typisk** eller **Brugerdefineret** installation. Hvis du vælger en **Brugerdefineret** installation, kan du vælge sprog for programmet og hvor du vil installere System Watch. Vælg en bruger for tjenstekontoen. Hvis computeren er del af et domæne, skal du enten definere tjenesten som en netværkstjeneste eller som en domænebrugerkonto.
  - Hvis du vælger **Denne foretrukne konto**, installerer System Watch en netværkstjenestekonto.
  - Hvis du vælger **Denne konto**, kan du lede efter en domænebruger i din netværksbrugerdatabase, som har adgangsrettigheder til både computeren med System Watch og til computeren med XProtect-overvågningsystemet. Angiv adgangskoden for den valgte brugerkonto



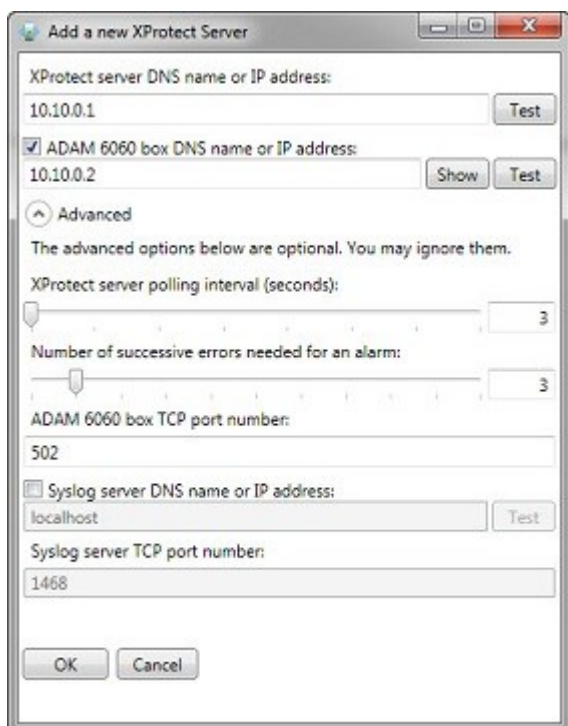
5. Klik på **Fortsæt** for at fuldføre installationen.

## Konfiguration

### Konfigurer System Watch

Når du har installeret System Watch, tilføjer du en XProtect-overvågningsserver ved at angive dens DNS-navn eller IP-adresse. Klik på **Test** for at se, om der er oprettet forbindelse mellem System Watch og dit XProtect-overvågningssystem.

Du kan tilføje en ADAM 6060-boks ved at angive dens DNS-navn eller IP-adresse. Bemærk, at ADAM 6060-bokse som udgangspunkt altid er aktiverede. Hvis du ikke har en ADAM 6060-boks tilsluttet dit system, anbefaler Milestone, at du fravælger afkrydsningsfeltet, som aktiverer ADAM-boksen, da dit system hele tiden vil bruge systemressourcer på at oprette forbindelse til ADAM 6060-boksen.

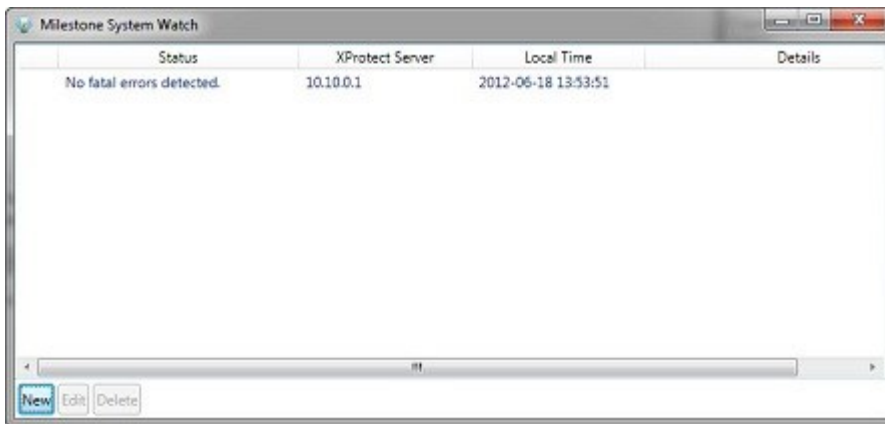


Klik på **Vis** for at se et overblik over alarmtilstande (til/fra), eller klik på **Test**, hvis du vil teste forbindelsen mellem System Watch og din ADAM 6060-boks.

Under **Avanceret** kan du konfigurere:

- Antal sekunder der går, før System Watch kontakter XProtect-serveren
- Antal gentagne fejl, der er nødvendige for at udløse en alarm
- TCP-portnummer til ADAM 6060-boksen
- DNS-navn eller IP-adresse på en Syslog-server
- TCP-portnummer til Syslog-serveren

Når du har konfigureret XProtect-overvågningsserveren, klik på **OK**. System Watch holder dig nu opdateret med status på XProtect-overvågningsserveren. Hvis nødvendigt kan du redigere eksisterende servere eller tilføje flere XProtect-overvågningsservere senere.

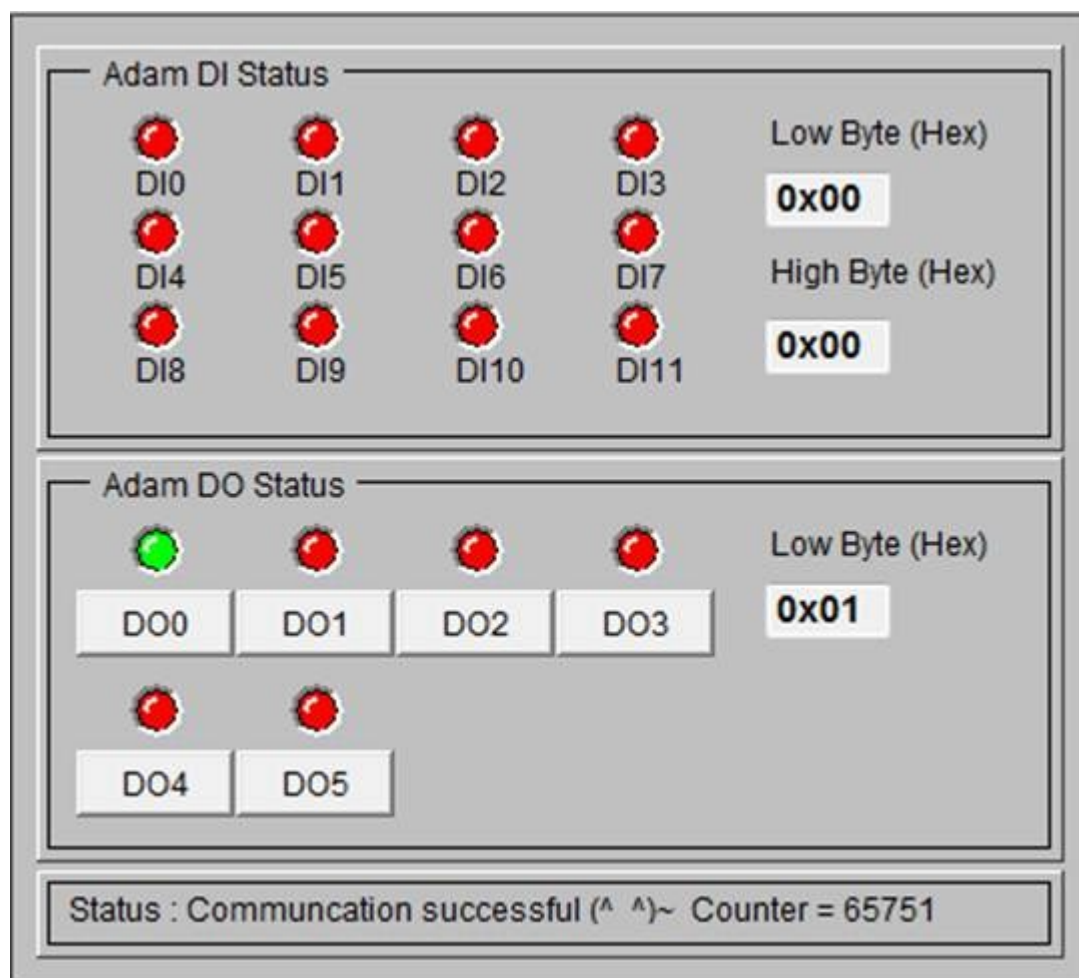




## Fejlfinding

### Om fejlsценарier på ADAM-boksen (forklaret)

Når der registreres en fejl på optagelsesservere, harddiske eller kameraer, viser klemmerne på ADAM-boksen, hvilken type fejl det er. Hvis klemme 0 er tændt, indikerer det, at der er registreret en fejl (eller at der har været trykket på **Test** -knappen). Hvis klemme 2 er tændt, indikerer det, at der er en fejl på en optagelsesserver. Hvis klemme 3 er tændt, indikerer det en fejl på en harddisk. Hvis klemme 4 er tændt, indikerer det, at der en fejl på et kamera.



Tryk på **Test** -knappen viser klemme 0/fejlkode 0x01.

Navn	Beskrivelse
Fejl på optagelsesserver:	Fejlkoden er 0x05 og klemmerne 0 og 2 på ADAM-boksen er tændte (klemme 0 tændt betyder 0x01, klemme 2 tændt betyder 0x04, så i alt 0x05).
Fejl på harddisk:	Fejlkoden er 0x09 og klemmerne 0 og 3 på ADAM-boksen er tændte (klemme 0 tændt betyder 0x01, klemme 3 tændt betyder 0x08, så i alt 0x09).
Fejl på kamera:	Fejlkoden er 0x11 og klemmerne 0 og 4 på ADAM-boksen er tændte (klemme 0 tændt betyder 0x01, klemme 4 tændt betyder 0x10, så i alt 0x11).
Samtidige fejl på harddisk og kamera:	Klemmerne 0, 3 og 4 på ADAM-boksen er tændte (klemme 0 for både fejl på harddisk og fejl på kamera, pin 3 for fejl på harddisk og klemme 4 for fejl på kamera).

Når du klikker på **Test** -knappen System Watch, tænder det klemme 0 (og kun klemme 0) i et kort øjeblik på ADAM-boksen (som vist i skærmbilledet herover).



[helpfeedback@milestone.dk](mailto:helpfeedback@milestone.dk)

#### Om Milestone

Milestone Systems er en førende leverandør af videoadministrationssoftware baseret på en åben platform; teknologi, som hjælper verden med at se, hvordan man sørger for sikkerhed, beskytter aktiver og øger virksomhedernes effektivitet. Milestone Systems understøtter et fællesskab baseret på en åben platform, som fremmer samarbejde og innovation inden for udvikling og anvendelse af netværksvideoteknologi med driftssikre og skalerbare løsninger, som findes på mere end 150.000 steder over hele verden. Milestone Systems blev grundlagt i 1998 og er en selvstændig virksomhed inden for Canon Group-koncernen. For yderligere oplysninger besøg <https://www.milestonesys.com/>.

