

MAKE THE  
WORLD SEE

# Milestone Systems

---

XProtect® DLNA Server 2020 R2

管理员手册



# 目录

|                                  |           |
|----------------------------------|-----------|
| <b>Copyright、商标和免责声明</b> .....   | <b>3</b>  |
| <b>总览</b> .....                  | <b>4</b>  |
| XProtect DLNA Server (说明) .....  | 4         |
| XProtect DLNA Server 系统流程 .....  | 4         |
| <b>授予许可</b> .....                | <b>6</b>  |
| DLNA 授予许可 .....                  | 6         |
| <b>要求和注意事项</b> .....             | <b>7</b>  |
| 安装 XProtect DLNA Server 之前 ..... | 7         |
| XProtect DLNA Server 要求 .....    | 7         |
| 摄像机设置 .....                      | 7         |
| 安装了什么? .....                     | 7         |
| <b>安装</b> .....                  | <b>9</b>  |
| 安装 XProtect DLNA Server .....    | 9         |
| 典型安装 .....                       | 9         |
| 自定义安装 .....                      | 10        |
| <b>配置</b> .....                  | <b>11</b> |
| 正在配置 XProtect DLNA Server .....  | 11        |
| 为 DLNA 服务器配置设置 .....             | 11        |
| 添加通道 .....                       | 11        |
| 管理 XProtect DLNA Server .....    | 12        |
| XProtect DLNA Server 服务的状态 ..... | 12        |
| 更改管理服务器地址 .....                  | 13        |
| 编辑端口号 .....                      | 13        |
| <b>操作</b> .....                  | <b>14</b> |
| 使用经过 DLNA 认证的设备查看视频流 .....       | 14        |

## Copyright、商标和免责声明

Copyright © 2020 Milestone Systems A/S

### 商标

XProtect 是 Milestone Systems A/S 的注册商标。

Microsoft 和 Windows 是 Microsoft Corporation 的注册商标。App Store 是 Apple Inc. 的服务标记。Android 是 Google Inc. 的商标。

本文涉及的所有其他商标均为其各自所有者的商标。

### 免责声明

本文仅可用作一般信息，在制作时已做到力求准确。

因使用该信息而引发的任何风险均由使用者承担，系统中的任何信息均不应解释为任何类型的担保。

Milestone Systems A/S 保留进行修改的权利，恕不另行通知。

本文的示例中使用的所有人名和组织名称均为虚构。如有雷同，纯属巧合。

本产品可能会使用第三方软件，第三方软件可能会应用特定条款和条件。出现这种情况时，您可在 Milestone 系统安装文件夹中的 3rd\_party\_software\_terms\_and\_conditions.txt 文件里找到详细信息。

## 总览

### XProtect DLNA Server (说明)

DLNA (Digital Living Network Alliance) 是连接多媒体设备的标准。电子产品制造商让自己的产品获得 DLNA 认证，以实现不同代理商和设备之间的互操作性，从而广范围地散播音频、视频和照片等多媒体内容。

公共显示屏和电视通常都获得 DLNA 认证，并连接到网络。它们可以扫描网络来寻找媒体内容、连接到设备、请求媒体流进入内置媒体播放器。XProtect DLNA Server 可以被某些 DLNA 认证设备找到，并将直播视频流从选定摄像机传输到附带媒体播放器的 DLNA 认证设备。



DLNA 设备的实时视频延迟为 1-10 秒。这是由设备中缓冲区大小不一引起的。

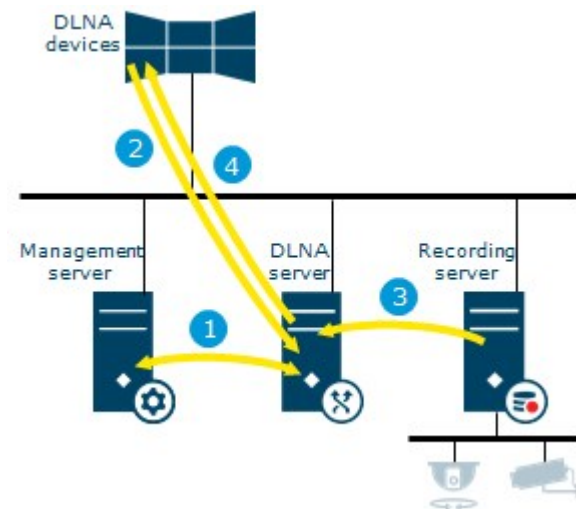
XProtect DLNA Server 必须连接到与 XProtect 系统相同的网络，并且 DLNA 设备必须连接到与 XProtect DLNA Server 相同的网络。

### XProtect DLNA Server 系统流程

XProtect DLNA Server 由以下组件组成：

- XProtect DLNA Server
- XProtect DLNA Server 适用于以下系统的 64 位管理插件：Management Client

以下插图清楚地展示了 DLNA 设备与 XProtect 系统中 XProtect DLNA Server 的互操作性。



1. 在 XProtect DLNA Server 服务启动期间，XProtect DLNA Server 连接到管理服务器，以便通过所提供的凭据进行自我授权。授权之后，XProtect DLNA Server 开始运行，并准备将摄像机中的 H.264 视频流发送到 DLNA 设备。

2. DLNA 设备通过 XProtect DLNA Server 连接到 XProtect 系统，并请求直播视频流。为此，DLNA 设备需使用已安装 XProtect DLNA Server 的服务器的 IP 地址或域名(域/主机名) 以及 DLNA 端口号。这些由 UPnP 协议自动完成。
3. XProtect DLNA Server 从记录服务器检索所请求的摄像机视频流。
4. XProtect DLNA Server 通过 HTTP 流将实时视频流从被请求的摄像机发送到 DLNA 设备。



仅支持 H.264 编码摄像机流。如果摄像机支持多个流，则只会发送默认流。

## 授予许可

### DLNA 授予许可

XProtect DLNA Server 不需要额外许可证。您可以从管理服务器的管理员安装网页上免费下载和安装该软件。

## 要求和注意事项

### 安装 XProtect DLNA Server 之前

安装 XProtect DLNA Server 时，需要为 Management Client 安装服务器和插件。这些组件可以让你增加 DLNA 频道，并将视频提供给 DLNA 设备。

您可以在 XProtect 系统中安装并增加多个 DLNA 服务器。多个 DLNA 设备可以连接到每个 DLNA 服务器，这样就会增加网络的负载并影响性能。为了减少运行管理服务器的计算机上的系统资源使用，应在单独的计算机上安装 XProtect DLNA Server 服务器。



安装需要重新启动 Event Server 服务和 Management Client

Milestone 建议您在正式开始安装前先阅读下一章节中所述准备工作。

### XProtect DLNA Server 要求

要安装 XProtect DLNA Server 组件的计算机有以下要求：

- 连接到与 XProtect 系统相同的网络
- 能够访问管理服务器
- 已安装 Microsoft® .NET Framework 4.5.1 或更高版本

有关系统不同组件最低系统要求的信息，请转到 Milestone 网站 (<https://www.milestonesys.com/systemrequirements/>)。

### 摄像机设置

验证 Management Client 中推荐的摄像机设置：

- 每秒帧数：**25**(或更大)
- 关键帧之间的最大帧数：**25**(与每秒帧数相同)
- 分辨率：**1920x1080**
- 比特率控制模式：**恒定比特率**

### 安装了什么？

在安装期间，将安装下列组件：

- XProtect DLNA Server 管理插件
- XProtect DLNA Server 包括：
  - 正在运行的 XProtect DLNA Server Manager，可以从已安装 XProtect DLNA Server 的服务器上的通知区域中访问
  - XProtect DLNA Server 服务

安装程序也将执行以下操作：

- 注册并启动 XProtect DLNA Server 服务
- 启动XXProtectDLNAServerManager，它在安装有XProtectDLNAServer的服务器的Windows通知区域中可用



您可以从 Management Client 中的服务器节点上获取插件。如果使用典型安装方法，会自动发生这种情况。如果使用常规安装方法，您可以在安装的后阶段进行安装。



## 安装

### 安装 XProtect DLNA Server

要访问安装网页：

1. 登录要安装 XProtect DLNA Server 的计算机，然后打开 Internet 浏览器。
2. 在浏览器中输入以下 URL：`http://[management server address]/installation/admin`  
[管理服务器地址] 是管理服务器的 IP 地址或主机名。
3. 选择 **DLNA** 服务器安装程序下的所有语言。
4. 单击保存在合适的位置保存安装程序，并在此处运行或单击运行直接从网页运行安装程序。

运行安装程序：

1. 接受所有警告并选择要使用的语言。单击继续。
2. 阅读并接受许可协议。单击继续。
3. 选择安装类型，如下所示：
  - 在单机系统中选择典型
  - 在分布式系统中选择自定义

### 典型安装

1. 要在一台计算机上安装所有 XProtect DLNA Server 组件并应用默认设置，请单击典型。
  - 验证作为网络服务或具有用户名和密码的域用户帐户登录是否正确
  - 单击继续



要在以后更改或编辑服务帐户凭据，您将必须重新安装 XProtect DLNA Server。

2. 指定主管理服务器的 URL 或 IP 地址以及端口号。默认端口为 80。如果您省略端口号，系统将使用端口 80。然后单击继续。
3. 选择文件位置和产品语言，然后单击安装。  
安装完成后，会显示已成功安装的组件的列表。单击关闭。
4. 重启 Event Server 服务，然后是 Management Client。

## 自定义安装

1. 要在不同的计算机上安装 XProtect DLNA Server 组件，请单击自定义。
2. 要安装服务器，请选中 **XProtect DLNA Server** 复选框，然后单击继续。
3. 要建立到管理服务器的连接，请指定以下内容：
  - 验证作为网络服务或具有用户名和密码的域用户帐户登录是否正确。然后单击继续



要在以后更改或编辑服务帐户凭据，您将必须重新安装 XProtect DLNA Server。

- 指定主管理服务器的URL或IP地址和端口号，以及用于与XProtectDLNAServer进行通信的连接端口。
  - 管理服务器的默认端口为 80。如果您省略端口号，系统将使用端口 80
  - 默认端口号为：**DLNA 视频 9200** 和 **DLNA 设备 9100**

单击继续。

4. 选择文件位置和产品语言，然后单击安装。

安装完成后，会显示已成功安装的组件的列表。

5. 单击关闭，然后在安装有 Management Client 的计算机上安装 XProtect DLNA Server 插件。要安装插件，请在该计算机上再次运行安装程序，然后选择自定义，再选择该插件。
6. 重启 Event Server 服务，然后是 Management Client。

## 配置

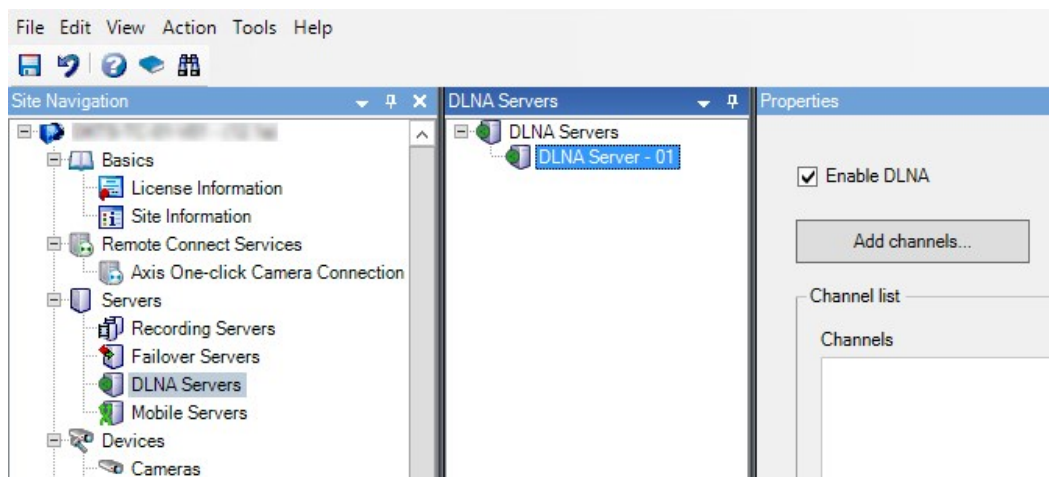
### 正在配置 XProtect DLNA Server

安装 XProtect DLNA Server 后，XProtect DLNA Server 服务运行，并且通知区域中的 DLNA Server Manager 托盘图标变为绿色。接下来是使摄像机可用于 XProtect DLNA Server。

### 为 DLNA 服务器配置设置

如果要让 DLNA 设备访问您的 XProtect 视频管理软件，请按照以下步骤执行操作：

1. 打开 Management Client。
2. 展开服务器，选择 **DLNA 服务器**，然后再选择您刚加入的 DLNA 服务器。



3. 如果要重命名服务器，请右键单击 DLNA 服务器，然后选择重命名。您要输入的名称是 DLNA 设备在扫描可用媒体内容时发现的名称。
4. 在属性选项卡中，默认选中启用 **DLNA** 复选框。如果要禁用 DLNA 可用性，请取消选中该复选框。

### 添加通道

DLNA 设备发现您的 XProtect 系统中定义的通道。您可以将摄像机分配给不同类型的 DLNA 通道：

- 单台摄像机：每个通道一台摄像机
- 轮巡显示：每个通道多台摄像机。通道按照定义的时间间隔在所选摄像机之间切换
- 基于规则：每个通道一台或多台摄像机。根据事件，对摄像机进行设置或将摄像机从基于规则的通道中删除



要添加基于规则的通道，必须将 DLNA 服务器与事件服务器安装在同一台计算机上。安装完成后，必须重新启动事件服务器。



在创建通道后，您需要在规则中创建新规则，以显示该通道上的摄像机。

如果您要让摄像机可用于 DLNA 设备，请按照以下步骤执行操作：

1. 单击添加通道按钮。
2. 选择一个通道类型。
3. 单击服务器和摄像机组，以展开它们，然后选择您所需的摄像机。

调整轮巡显示通道中每台摄像机的持续时间和顺序：

1. 选择一台摄像机并调整时间。
2. 使用列表顶部的箭头更改轮巡显示的顺序。

要将摄像机分配的持续时间设置为基于规则的通道：

1. 选择从通道中删除摄像机复选框。
2. 设置时间。

添加的通道类型显示在通道列表中。

## 管理 XProtect DLNA Server

在配置 XProtect DLNA Server 后，您可以通过多种方法监视服务和更改配置设置。

### XProtect DLNA Server 服务的状态

要查看 XProtect DLNA Server 服务的状态，请执行以下步骤。

在安装了 XProtect DLNA Server 的计算机上，查看通知区域。XProtect DLNA Server Manager 图标用以下颜色显示 XProtect DLNA Server 服务的状态：



- 绿：运行中
- 黄：启动或停止
- 红色：已停止

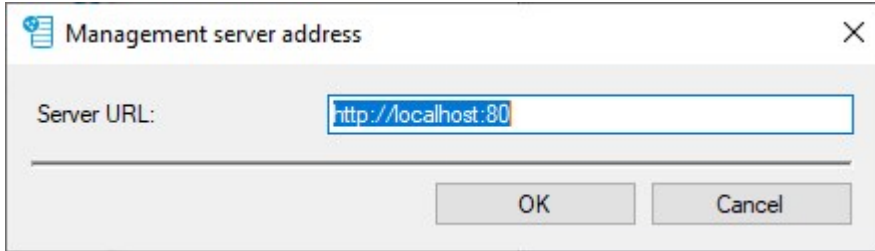
如果已停止，右键单击该图标，然后选择启动 **XProtect DLNA Server**。

如果您更改管理服务器的 IP 地址或端口号，那么您必须为 XProtect DLNA Server 更新此信息。也可以为 XProtect DLNA Server 更改端口号。


## 更改管理服务器地址

要更改管理服务器地址，请执行以下步骤：

1. 在安装了 XProtect DLNA Server 服务的计算机上，右键单击 XProtect DLNA Server Manager 托盘图标，然后选择管理服务器地址。



2. 指定新信息，然后单击确定。

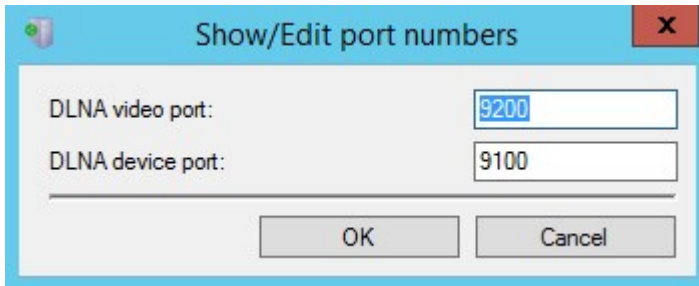
 您必须使用已安装管理服务器的服务器的域名或 IP 地址。

XProtect DLNA Server 服务启动时，托盘图标就会变绿。

## 编辑端口号

要更改 XProtect DLNA Server 的端口号，请执行以下步骤：

1. 在安装 XProtect DLNA Server 服务的计算机上，右键单击 XProtect DLNA Server Manager 托盘图标，然后选择显示/编辑端口号。



2. 指定新信息，然后单击确定。

XProtect DLNA Server 服务启动时，托盘图标就会变绿。

## 操作

### 使用经过 DLNA 认证的设备查看视频流

要在公共显示器或电视上开始观看 XProtect 系统中的实时视频，请按以下步骤操作：

1. 确保您的设备已经过 DLNA 认证并已通过 XProtect DLNA Server 连接到网络。
2. 扫描网络并在发现网络时将其连接到 XProtect DLNA Server。  
出现不同通道的列表。
3. 连接到您要显示视频的通道。
4. 验证所选通道是否显示视频。



[helpfeedback@milestone.dk](mailto:helpfeedback@milestone.dk)

#### 关于 Milestone

Milestone Systems 是领先的开放式平台视频管理软件提供商；其技术可帮助全球企业了解如何确保安全、保护资产并提高业务效率。Milestone Systems 支持开放式平台社区，积极推动网络视频技术开发和使用领域的协作与创新，其可靠且可扩展的解决方案在全球超过 15 万个站点中得到了验证。Milestone Systems 成立于 1998 年，是 Canon Group 旗下的一家独立公司。有关详细信息，请访问 <https://www.milestonesys.com/>。

